



長野銀行の概要

コーポレート・ガバナンス

コーポレート・ガバナンスに関する基本的な考え方

当行は、経営理念に「お客さまと株主の皆さまおよび従業員の幸福と繁栄のために全力を尽くす。」ことを掲げるとともに、お客さま、株主、従業員、地域のステークホルダーに対してNo.1となり、その期待に応え、金融サービス業を通じて「必要とされ選ばれる銀行～長野県のマザーバンク～」となることを当行のめざす銀行像としています。

この実現のために、「コンプライアンス重視の企業風土を醸成し、社会的責任と公共的使命を果たす。」ことを長期経営計画の基本方針のひとつに掲げるとともに、経営資源を十分に有効活用し、透明・公正かつ迅速・果敢な意思決定を行うための仕組みであるコーポレート・ガバナンスの実効性の確保のため、経営管理態勢の一層の強化に努めております。

コーポレート・ガバナンス体制の概要

●取締役会

取締役会は、定時取締役会を原則として毎月開催するほか、必要に応じて臨時取締役会を開催し、経営の基本方針、法令に定められた事項およびその他経営に関する重要事項を決定するとともに、業務執行のモニタリングを実施しております。また、監査役が出席し、経営の監視機能を強化しております。

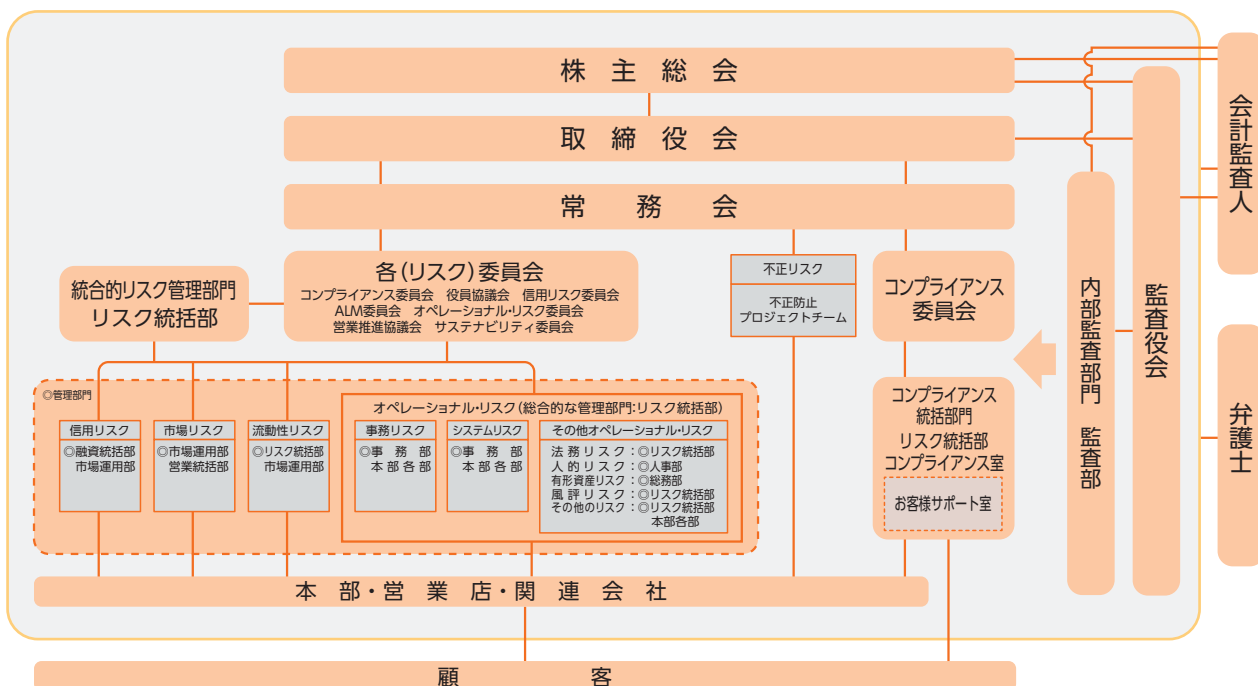
●監査役会

監査役会は、原則として毎月開催することによって、有効な経営監視機能を果たしております。また、監査役は、内部監査部署による内部監査報告の活用並びに会計監査人と意見交換などを行うことにより、監査の実効性を高めております。また、常勤監査役は、取締役会、常務会および各種委員会等に出席することにより、意思決定のプロセス並びに業務執行状況の経営監視を行っております。

●常務会

常務会は、原則として毎週開催しており、重要な銀行業務の執行について協議し、その適正かつ円滑な運営を図っております。また、常勤監査役が出席し、経営の監視機能を強化しております。

コーポレート・ガバナンス体制図



リスク管理体制

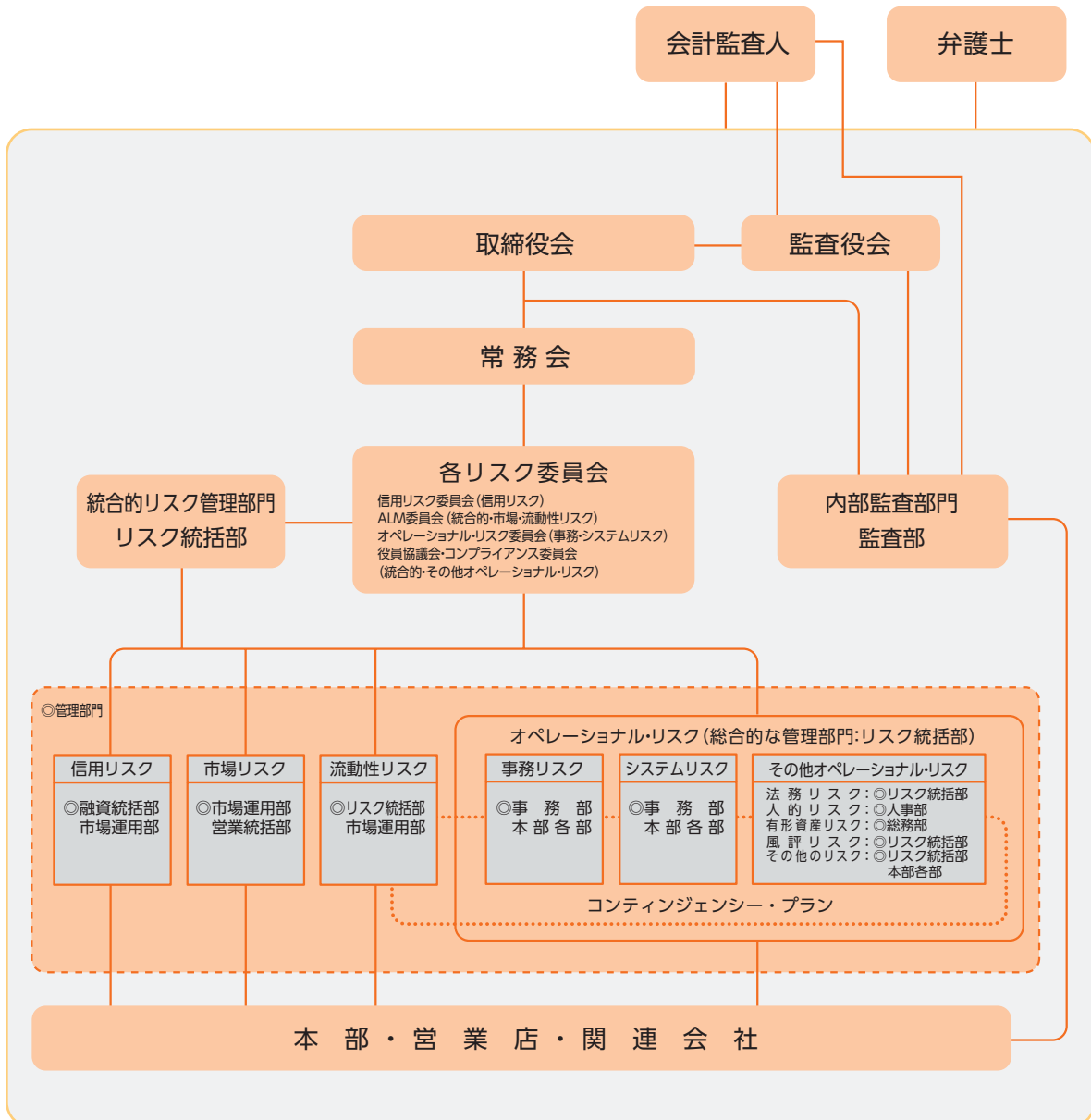
金融の自由化・国際化の進展、デリバティブ取引をはじめとする金融技術の発展に伴い、各金融機関はビジネスチャンスが拡大する一方で、これらに伴うリスクも一層多様化、複雑化してきており、各金融機関におけるリスク管理の重要性は一層高まってきております。

このような環境のなか、当行は経営の健全性維持と収益体質の向上を図るため、リスク管理を経営の最重要課題の一つとして捉え、統合的リスク管理体制の強化に努めております。

各金融機関を取り巻く主なリスクには、信用リスク、市場リスク、流動性リスクおよびオペレーショナル・リスク等があり、当行ではリスク管理に関する方針および規程を制定し、リスク管理を適切に行うための組織および権限を明確化するとともに、リスク管理体制の有効性を検証するため、内部監査部門による「内部監査」、会計監査人による「外部監査」等を実施しております。さらに、これらのリスクを統合した銀行全体のリスク管理運営については、統合的リスク管理部門としてリスク統括部内にリスク管理課を設置し、リスク管理体制を整えております。

また今後、この統合的リスク管理をリスクアペタイト・フレームワークへあてはめることで「収益・リスク・資本」の一体的な管理を行い、リスク管理の枠組みから経営管理の枠組みへ発展させていくこととしています。

リスク管理体制図



コンプライアンス

コンプライアンスとは、各種法令はもとより、広く倫理や道徳を含む社会的規範などを遵守することであり、高い公共性と重い社会的責任を有する銀行においては、役職員一人ひとりが各種法令を遵守することはもちろんですが、社会的良識と高い職業倫理をもって職務を遂行していくことが求められております。

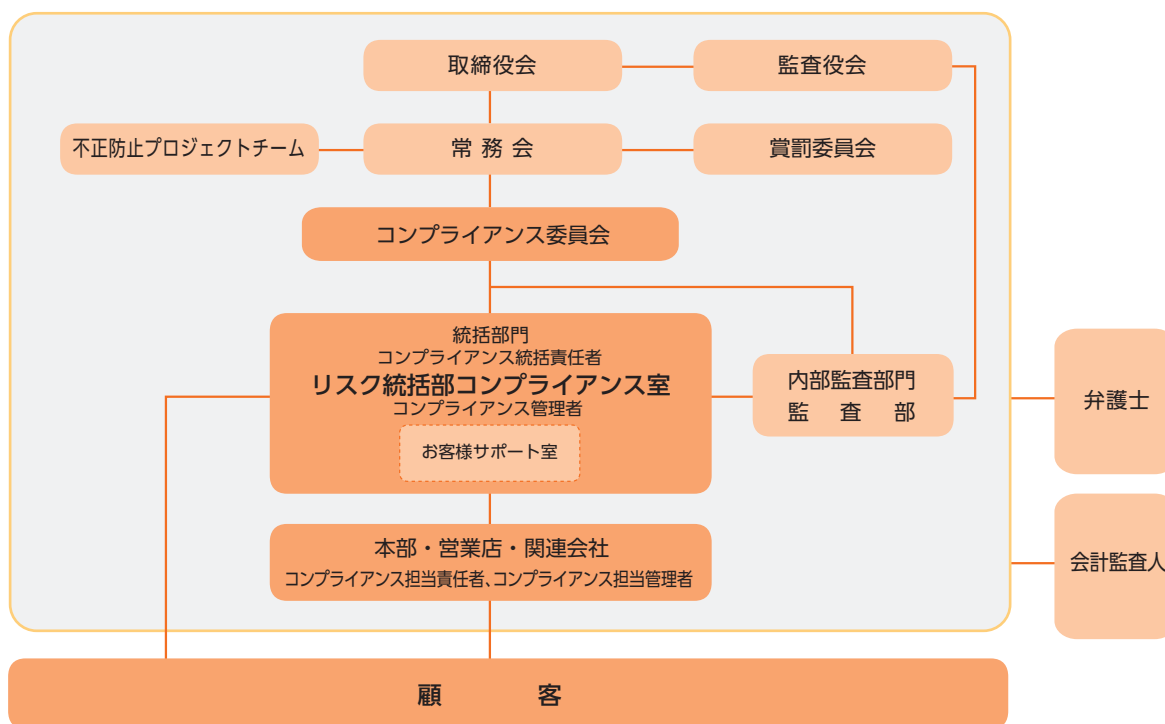
こうしたことから、当行では社会的責任と公共的使命を柱とする「企業倫理」を制定し、その遂行を経営の最重要課題と位置づけ、コンプライアンス態勢の確立に取り組んでおります。

具体的には、法令等遵守態勢を明確化し、コンプライアンス重視の企業風土の醸成を図るため「コンプライアンス規程」を定めているほか、「コンプライアンス・マニュアル」を制定し、当行のコンプライアンスに対する基本的な考え方や遵守すべき行動基準などを定めるとともに、関係法令の解説を取りまとめた役職員の手引書としております。

組織面では、役員および本部部長などをメンバーとしてコンプライアンス関連の施策を協議する「コンプライアンス委員会」を設置しております。また、コンプライアンスの統括部署を「リスク統括部コンプライアンス室」とし、本部各部および営業店にコンプライアンス担当責任者およびコンプライアンス担当管理者を配置して、日常の営業活動のなかで法令違反などが発生することのないよう法令等の遵守状況の点検を行っております。

当行では、今後もお客さまや株主の皆さまから厚い信頼を得られるようコンプライアンス態勢の充実に取り組んでまいります。

コンプライアンス体制図



反社会的勢力の排除に向けた態勢

反社会的勢力に対する取組みについては、企業倫理において「反社会的勢力との関係遮断」として、「私たちは、市民社会の秩序や安全に脅威を与える反社会的勢力とは断固として対決し、関係遮断を徹底します。」と宣言し、社会的責任と公共的使命を果たすことを目的として、「コンプライアンス・マニュアル」および「反社会的勢力対応マニュアル」を策定しており、反社会的勢力の排除に向け、態勢を整備しております。

マネー・ローンダリングおよびテロ資金供与対策への取組み

当行では、マネー・ローンダリングおよびテロ資金供与対策を重要課題として取り組んでいます。当行が提供する商品・サービスが金融犯罪活動に利用されることを防止するため、お客さまとのお取引の内容・状況等について詳しくご確認ください。ご理解とご協力をお願いいたします。

個人情報保護への取組み

当行は、お客さまからの信頼を第一と考え、お預かりしたお客さま個人に関する情報ならびに当行の業務に関連して取得する個人情報および特定個人情報についての基本方針を「プライバシーポリシー」として宣言しております。

プライバシーポリシー ～お客さまに関する個人情報の取扱いについて～

当行は、お客さまからの信頼を第一と考え、お預かりしたお客さま個人に関する情報(以下「個人情報」といいます。)ならびに当行の業務に関連して取得する個人情報について、以下の考え方に沿って適正かつ厳格に管理し、お客さまのご希望に沿って取り扱うとともに、正確性・機密性の保持に努めてまいります。

1 個人情報保護に関する法令等の遵守

「個人情報の保護に関する法律」、「個人情報の保護に関する法律施行令」、「個人情報の保護に関する基本方針(平成16年(2004年)4月閣議決定)」、「金融分野における個人情報保護に関するガイドライン(平成29年(2017年)2月個人情報保護委員会、金融庁告示)」、「金融分野における個人情報保護に関するガイドラインの安全管理措置等についての実務指針(平成29年(2017年)2月個人情報保護委員会、金融庁告示)」などの法令、ガイドラインおよび「個人情報保護指針(全国銀行個人情報保護協議会)」等を遵守して、お客さまの個人情報を取り扱います。

2 個人情報を取得する目的

- (1) お客さまのお取引を安全確実に、より良い金融商品やサービスを提供させていただくために、必要最小限の個人情報を取得いたします。これらの情報は、金融商品やサービスのお申込の受付、ご本人かどうかの確認、ローンのご利用に際しての審査、お勧める金融商品の選定、新しい商品・サービスのご紹介などの目的のために利用いたします。
- (2) 個人情報の取得、利用については、その利用目的を特定し、お客さまにとって利用目的が明確になるように具体的に定めるとともに、例えば各種アンケート等へのご回答に際しては、アンケートの集計のために利用するなど取得の場面に応じ、利用目的を限定するよう努め、ホームページ等で公表することといたします。
- (3) また、利用目的は、「変更前の利用目的と関連性を有すると合理的に認められる範囲」内で変更することがありますが、利用目的を変更した場合は、変更した利用目的について、ホームページ等で公表することといたします。
- (4) ローンのご利用に際して個人情報を取得する場合には、その利用目的についてお客さまご本人の同意をいただくこととします。なお、ローンを申し込まれたお客さまにつきましては、個人信用情報機関等に信用情報を照会させていただく場合があります。
- (5) お客さまご本人の同意をいただいている場合、または、法令に基づく場合等を除き、利用目的の達成に必要な範囲を超えて個人情報を取り扱うことはいたしません。

3 取得する個人情報の種類

- (1) お客さまから取得させていただく個人情報には、お名前、ご住所、性別、生年月日、ご職業、電話番号などがあります。また、ローンをお申込みの際には、資産、年収、勤務先、金融機関でのお借入状況、ご家族の状況などを、金融商品をお勧めする際には、投資に関する知識・ご経験、資産、年収などを確認させていただくことがあります。
- (2) お客さまの機微(センシティブ)情報(*) (金融分野における個人情報保護に関するガイドラインで定める情報を指し、「要配慮個人情報」を含みます。)については、法令等に基づく場合や業務遂行上必要な範囲においてお客さまの同意をいただいた場合などの同ガイドラインに掲げる場合を除き、取得、利用または第三者への提供はいたしません。
 - (*) 機微(センシティブ)情報とは、以下の情報を指します。
 - ・労働組合への加盟、門地、本籍地、保険医療、性生活
 - ・人種、信条、社会的身分、病歴、犯罪の経歴、犯罪により害を被った事実
 - ・その他本人に対する不当な差別、偏見、その他の不利益が生じないようにその取扱いに特に配慮を要する個人情報

4 個人情報の取得方法

主に申込書、契約書や取引書類に記載・入力された個人情報を取得いたします。虚偽の目的をお伝えしたり不正な方法で個人情報を取得することはありません。当行では、例えば次のような情報源から、個人情報を取得することがあります。

- ・預金口座のご新規申込書など、お客さまにご記入・ご提出いただく書類等により直接提供される場合(お客さまからの申込書等の書面の提出、お客さまからのホームページ等の画面へのデータ入力)

- ・各地手形交換所等の共同利用者や、個人信用情報機関等の第三者から、個人情報が提供される場合

5 個人データの提供

次の場合等を除いて、お客さまの個人データを第三者に提供いたしません。

- ・お客さまが同意されている場合
- ・法令により必要と判断される場合
- ・お客さままたは公共の利益のために必要であると考えられる場合(注)個人データとは、個人情報のうち、個人情報データベース(個人情報を含む情報の集合物で、特定の個人情報を電子計算機で検索できるように体系的に構成したもの等)を構成するものです。

6 個人データの委託

お客さまのお取引やサービスを提供させていただくために、利用目的の達成に必要な範囲内でお客さまの個人データに関する取扱いを外部に委託することがあります。委託する場合には、適正な取扱いを確保するための契約を締結し、委託先におけるお客さまの個人データの取扱状況を定期的に点検いたします。当行では、例えば次のような場合に、個人データの取扱いの委託を行っております。

- ・取引明細通知書発送に関わる事務
- ・ダイレクトメールの発送に関わる事務
- ・情報システムの運用・保守に関わる業務
- ・個人のお客さま向けローン債権の管理・回収に関わる業務
- ・キャッシュカードの発行に関わる業務

7 個人データの共同利用

お客さまのお取引やサービスを提供させていただくために、当行のグループ会社等との間でお客さまの個人データを共同利用することがあります。共同利用に当たっては、共同利用者の範囲などの必要事項を定め、ホームページ等で公表することといたします。

8 個人データの管理方法

お客さまの個人データを正確かつ最新の内容にするよう常に適切な措置を講じます。また、お客さまの個人データは、紛失、破壊、改ざん、漏えい、不正なアクセスなどを防止するため、上記1の法令等、当行の個人情報保護規程およびセキュリティポリシー等に基づき、各部署に情報管理者を設置するなど、組織的・人的・物理的・技術的および外的環境の把握を含む必要かつ適切な安全管理措置を講じて万全を尽くします。

特に、個人データの漏えい等に対しては、不正アクセス対策、コンピュータウイルス対策等の適切な情報セキュリティ対策を講じることにより、その発生を防止することといたします。

9 お客さまからの個人データの開示等のご請求

お客さまからの個人データの開示、利用目的の通知、訂正等、利用停止等のご請求は、お取引店または下記のご相談窓口までご連絡ください。ご本人であることを確認させていただき、内容をお伺いしたうえで、必要なお手続きをさせていただきます。なお、開示および利用目的の通知のご請求の際は、当行所定の手数料をご負担いただきます。

(1) 開示、利用目的の通知

お客さまから個人データの開示、利用目的の通知および第三者提供記録のご請求があった場合は、ご本人であることを確認させていただいたうえで、特別な理由のない限りお答えいたします。

(2) 訂正等

お客さまの個人データの内容が事実でないという理由により、訂正、追加または削除をお求めの場合は、必要な調査を行い、正確なものに変更させていただきます。

(3) 利用停止等

お客さまがダイレクトメールまたは電話等による金融商品やサービスのご案内などのダイレクト・マーケティングで個人情報を利用することを希望されず中止のお申し出をいただいたときには、当該目的での個人情報の取扱いを停止させていただきます。

また、当行が、個人情報の適正な取得、目的外利用の禁止および個人データの第三者提供等について違反しているという理由により、当該個人データの利用の停止等をお求めの場合で、そのお求めに理由があることが判明したときについても、取扱いを停止させていただきます。

10 個人情報の取扱いおよび安全管理措置に関するご質問、苦情等

当行の個人情報の取扱いおよび安全管理措置に関するご質問、苦情等、その他のご不明な点についてのご照会は、お取引店または下記のご相談窓口までご連絡いただきますようお願いいたします。

ご質問等については、速やかに回答することとし、苦情等については、迅速に事実関係等を調査のうえ、誠意をもって対処させていただきます。

【ご相談窓口】

株式会社長野銀行 お客様サポート室
郵便番号 390-8708
所在地 松本市渚2丁目9番38号
フリーダイヤル 0120-973-345 受付時間 9:00～17:00
(銀行休業日を除きます。)
Eメール enagagin@naganobank.co.jp

【銀行業務等】

全国銀行個人情報保護協議会 <https://www.abpdpc.gr.jp/>
全国銀行協会相談室 (電話 03-5222-1700)
またはお近くの銀行とりひき相談所

(電話 026-227-1297

<https://www.zenginkyo.or.jp/abstract/clinic/addresses/>)

【投資信託・公共債等の登録金融機関業務】

日本証券業協会 個人情報相談室

(電話 03-6665-6784 <https://www.jsda.or.jp/>)

11 個人情報保護への取組みの維持・改善

お客さまの個人情報の取扱いが適正に行われるように、法令等遵守の体制を構築し、従業員や委託先(再委託先等も含みます)への教育・監督を徹底するとともに、適正な取扱いが行われているか点検するなど、個人情報保護への取組みを継続的に見直し改善します。

12 当行の名称・住所・代表者の氏名

株式会社長野銀行
〒390-8708 松本市渚2丁目9番38号
代表者の氏名は、下記のウェブページにおける「当行の概要・役員一覧」に掲載しています。
<https://www.naganobank.co.jp/site/aboutus/gaiyou.html>

特定個人情報等に関するプライバシーポリシー ～お客さまに関する特定個人情報等の取扱いについて～

株式会社長野銀行(以下「当行」といいます。)[行政手続における特定の個人を識別するための番号の利用等に関する法律](以下「法」といいます。)[等]に基づき、次のとおり、お客さまの個人番号および個人番号をその内容に含む個人情報(以下「特定個人情報等」といいます。)[の取扱いに関する基本方針を定め、公表します。]

1 関係法令・ガイドライン等の遵守

当行は、お客さまの特定個人情報等を取り扱うに当たり、法および「個人情報の保護に関する法律」をはじめとする関係法令・ガイドライン等、当行が策定し別途公表しているプライバシーポリシー、当行の諸規程を遵守します。また、当行は、お客さまの特定個人情報等の取扱い等について継続的な改善に努めます。

2 個人番号の利用目的

(1) 当行は、お客さまの個人番号を取得するに当たり、その利用目的を通知、公表または明示するとともに、その利用目的の達成に必要な範囲内においてこれを取り扱います。
個人番号について、法に認められている利用目的以外では利用いたしません。

(2) 当行の個人番号の利用目的については、以下のとおりです。

1. 金融商品取引に関する口座開設の申請事務
2. 金融商品取引に関する法定書類の作成・提供事務
3. 国外送金等取引に関する法定書類の作成・提供事務
4. 非課税貯蓄制度等の適用に関する事務
5. 預金口座付番に関する事務
6. その他上記1から5に関連する事務

3 安全管理措置

当行は、お客さまの特定個人情報等について、漏えい、滅失またはき損の防止等、その管理のために必要かつ適切な安全管理措置を講じます。また、特定個人情報等を取り扱う従業員や委託先(再委託先等も含みます。)[に対して、必要かつ適切な監督を行います。]

4 特定個人情報等の取扱いおよび安全管理措置に関するご質問、苦情等

当行の特定個人情報等の取扱いおよび安全管理措置に関するご質問、苦情等、その他のご不明な点についてのご照会は、お取引店または下記のご相談窓口までご連絡いただきますようお願いいたします。

ご質問等については、速やかに回答することとし、苦情等については、迅速に事実関係等を調査のうえ、誠意をもって対処させていただきます。

【ご相談窓口】

株式会社長野銀行 お客様サポート室
郵便番号 390-8708
所在地 松本市渚2丁目9番38号
フリーダイヤル 0120-973-345 受付時間 9:00～17:00
(銀行休業日を除きます。)
Eメール enagagin@naganobank.co.jp

5 当行の名称・住所・代表者の氏名

株式会社長野銀行
〒390-8708 松本市渚2丁目9番38号
代表者の氏名は、下記のウェブページにおける「当行の概要・役員一覧」に掲載しています。
<https://www.naganobank.co.jp/site/aboutus/gaiyou.html>

苦情・要望への対応

本部および各営業店に寄せられたお客さまからのご相談・ご要望等をスピーディーにデータベースに登録し、「お客さまの声」を収集し経営情報として活用することでお客さま満足度の向上に役立てるため、「顧客サポートシステム」を導入しております。

なお、銀行取引に関する苦情・ご相談は、以下の機関でも受け付けています。

全国銀行協会相談室

全国銀行協会相談室は、銀行に関するさまざまなご相談やご照会、銀行に対するご意見・苦情を受け付けるための窓口として、全国銀行協会が運営しています。ご相談・ご照会等は無料です。

電話番号 0570-017109 または 03-5252-3772
受付日 月曜日～金曜日(祝日および銀行の休業日を除く。)
受付時間 9:00～17:00

詳しくは、全国銀行協会ホームページをご参照ください。

URL: <https://www.zenginkyo.or.jp/adr/>

※一般社団法人全国銀行協会は銀行法および農林中央金庫法上の指定紛争解決機関です。

役員

代表取締役頭取	西澤 仁志
常務取締役	大沢 孝一
常務取締役	宮崎 幸男
取締役 (営業統括部長)	縣 浩幸
取締役 (本店営業部長)	金木 和久
取締役	浅井 隆彦
社外取締役	内川 小百合
社外取締役	井口 彰
社外取締役	野本 博之
常勤監査役	堀川 伸二
社外監査役	神戸 美佳
社外監査役	轟 速人
社外監査役	降旗 征一郎

(注) 取締役金木和久は、松本西支店長および高宮支店長を兼務しております。

(2023年6月30日現在)



代表取締役頭取 西澤 仁志



常務取締役 大沢 孝一



常務取締役 宮崎 幸男



常勤監査役 堀川 伸二

会計監査人の名称

有限責任監査法人トーマツ

(2023年6月21日開催の第64期定時株主総会の決議により、会計監査人がEY新日本有限責任監査法人から有限責任監査法人トーマツに異動しております。)

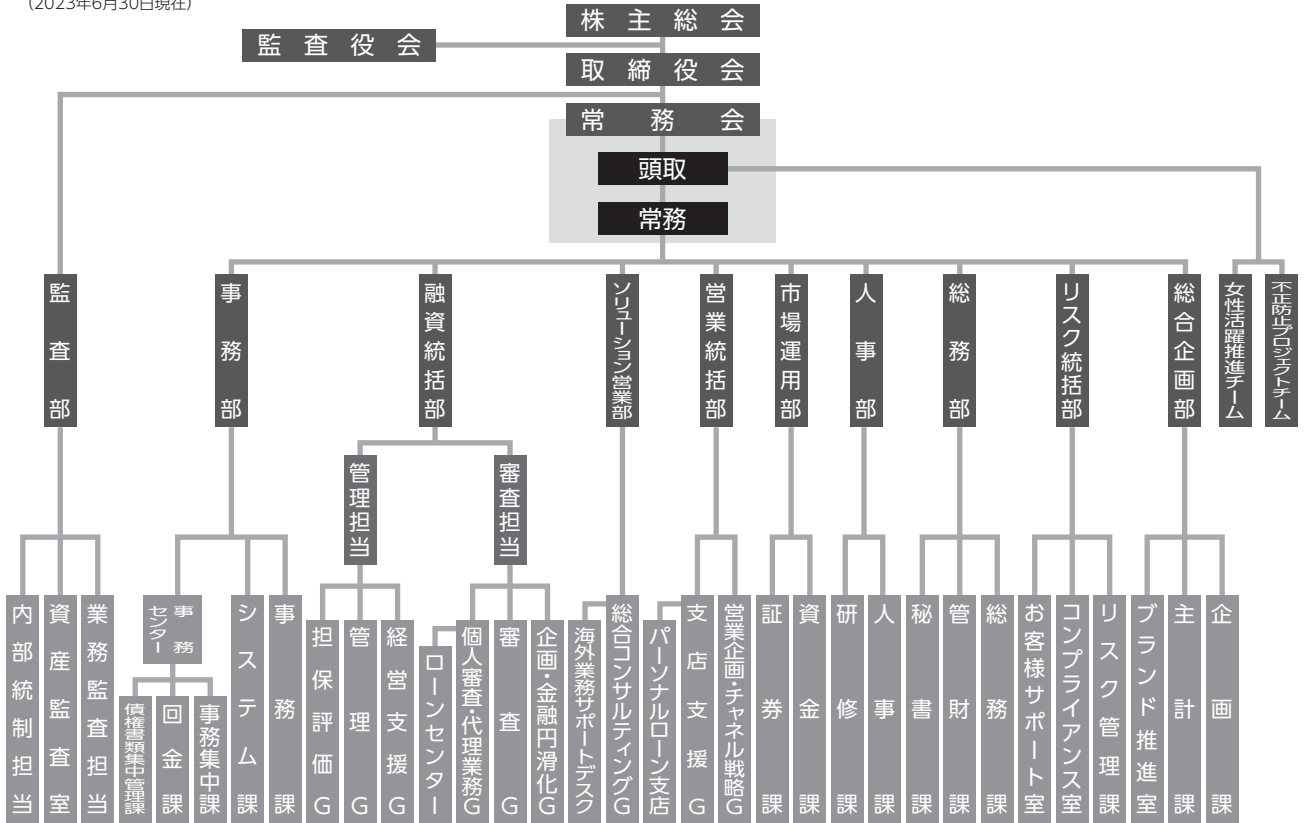


沿革

1950年11月	当行の前身「長野県商工信用組合」設立
1970年 4月	相互銀行に転換。「長野相互銀行」として新たにスタート
1980年 2月	外貨両替商業業務開始
1983年 4月	国債窓口販売開始
1983年 8月	新本店完成
1985年 5月	総合オンライン開始
1985年10月	外国為替業務開始
1987年 6月	公共債ディーリング業務開始
1989年 2月	普通銀行に転換。「長野銀行」としてスタート
1989年 4月	長野銀行としての第1次長期経営計画スタート
1989年10月	東京支店開店
1990年 4月	創業40周年GOGO運動
1990年 6月	預金残高5,000億円達成
1992年 4月	第2次長期経営計画スタート
1992年 7月	コルレス為銀業務開始
1992年 7月	担保附社債受託業務開始
1995年 4月	第3次長期経営計画スタート
1996年 3月	研修センター完成
1997年 3月	東京証券取引所市場第二部へ上場
1997年 3月	資本金58億75百万円に増資
1997年 5月	新オンラインシステム「STAR-ACE」稼働
1997年 5月	資本金62億円に増資
1997年11月	長野ビーエスを設立
1998年 4月	第4次長期経営計画スタート
1998年 9月	東京証券取引所市場第一部へ指定
1998年12月	投資信託窓口販売業務開始
1999年 5月	ホームページ開設
1999年12月	資本金127億10百万円に増資
2000年 3月	資本金130億円に増資
2000年 4月	創業50周年記念営業推進運動
2001年 4月	第5次長期経営計画スタート
2001年 4月	損害保険窓口販売業務開始
2002年10月	生命保険窓口販売業務開始
2003年11月	融資支援システム「Key Man」稼働
2004年 4月	第6次長期経営計画スタート
2004年 4月	ながぎん松本センタービル完成
2004年11月	営業支援システム稼働
2007年 4月	第7次長期経営計画スタート
2008年 2月	外部格付の新規取得
2010年 3月	期限付劣後債の発行による自己資本の増強
2010年 4月	第8次長期経営計画スタート
2010年 4月	創業60周年記念営業推進運動
2011年 1月	「ながぎんビジネスパートナーズ」再生支援業務を開始
2012年 5月	新オンラインシステム「STELLA CUBE」稼働
2013年 4月	第9次長期経営計画スタート
2013年12月	預金残高1兆円達成
2014年 3月	新株予約権付社債の発行による自己資本の増強
2015年 2月	ながぎんビジネスパートナーズを当行に合併
2015年 3月	長野ビーエスを解散
2015年10月	ながぎん長野センタービル完成
2015年12月	長野営業部開設
2016年 4月	第10次中期経営計画スタート
2018年 4月	営業統括部再編
2019年 4月	第11次中期経営計画スタート
2019年 4月	リスク統括部新設・証券国際部改編
2020年 7月	創業70周年記念営業推進運動
2020年10月	ソリューション営業部新設
2022年 4月	東京証券取引所新市場区分「スタンダード市場」へ移行
2023年 5月	東京証券取引所「スタンダード市場」上場廃止
2023年 6月	株式会社八十二銀行と経営統合

組織図

(2023年6月30日現在)



営業店(本店営業部・長野営業部・支店・出張所)・ローンプラザ・年金相談所

※「G」はグループ

主要な業務の内容

1. 預金業務	(1)預金 当座預金、普通預金、貯蓄預金、決済用預金、通知預金、定期預金、定期積金、別段預金、納税準備預金、非居住者円預金および外貨預金を取り扱っております。 (2)譲渡性預金 譲渡可能な定期預金を取り扱っております。
2. 貸出業務	(1)貸付 手形貸付、証書貸付および当座貸越を取り扱っております。 (2)手形の割引 銀行引受手形、商業手形および荷付為替手形の割引を取り扱っております。
3. 商品有価証券売買業務	国債等公共債の売買業務を行っております。
4. 有価証券投資業務	預金の支払準備および資金運用のため、国債、地方債、社債、株式、その他の証券に投資しております。
5. 内国為替業務	送金為替、振込および代金取立等を取り扱っております。
6. 外国為替業務	輸出、輸入および外国送金その他外国為替に関する各種業務を行っております。
7. 社債受託および登録業務	担保付社債信託法による社債の受託業務、信用保証協会共同保証付私募債等の受託業務、公共債の募集受託および登録に関する業務を行っております。
8. 確定拠出年金運営管理業務	確定拠出年金制度導入に向けたサポートに取り組んでおります。
9. 附帯業務	イ 日本銀行歳入代理店 ロ 地方公共団体の公金取扱業務 ハ 勤労者退職金共済機構等の代理店業務 ニ 株式払込金の受入代理業務および株式配当金、公社債元利金の支払代理業務 ホ 日本政策金融公庫等の代理貸付業務 (1)代理業務 (2)保護預りおよび貸金庫業務 (3)有価証券の貸付 (4)債務の保証(支払承諾) (5)公共債の引受 (6)国債等公共債および投資信託の窓口販売 (7)損害保険の窓口販売 (8)生命保険の窓口販売 (9)コマーシャル・ペーパー等の取扱い



店舗のご案内

(2023年7月1日現在)

長野県						
店名	所在地	TEL	ATM営業時間			
			平日	土曜日	日曜日・祝日	
◎本店営業部	松本市渚2丁目9番38号	(0263)27-3001	8:00~21:00	9:00~19:00	9:00~19:00	
◎高宮支店	松本市高宮東5番19号	(0263)26-0680	8:00~21:00	9:00~19:00	9:00~19:00	
◎芳川支店	松本市村井町北1丁目3番17号	(0263)86-0211	8:00~21:00	9:00~19:00	9:00~19:00	
◎松本東支店	松本市埋橋2丁目3番1号	(0263)36-2360	8:00~21:00	9:00~19:00	9:00~19:00	
◎元町支店	松本市元町2丁目3番1号	(0263)32-8877	8:00~21:00	9:00~19:00	9:00~19:00	
◎大名町支店	松本市大手2丁目2番16号	(0263)32-5011	8:00~21:00	9:00~19:00	9:00~19:00	
◎松本駅前支店	松本市大手2丁目2番16号(大名町支店内)	(0263)32-5011	8:00~21:00	9:00~19:00	9:00~19:00	
◎松本西支店	松本市大字島立1087番地4	(0263)48-3660	8:00~21:00	9:00~19:00	9:00~19:00	
◎松本北支店	松本市桐3丁目4番6号	(0263)39-0880	8:00~21:00	9:00~19:00	9:00~19:00	
◎波田支店	松本市波田5185番地	(0263)92-6051	8:00~21:00	9:00~19:00	9:00~19:00	
◎パーソナルローン支店	松本市大手2丁目2番16号 ながぎん松本センタービル5階	(0263)50-4500				
◎塩尻支店	塩尻市大門桔梗町7番13号	(0263)52-1155	8:00~21:00	9:00~19:00	9:00~19:00	
◎塩尻支店平沢出張所	塩尻市大字木曾平沢1626番地1	(0264)34-2525	8:45~20:00	9:00~17:00	9:00~17:00	
◎塩尻北支店	塩尻市大門桔梗町7番13号(塩尻支店内)	(0263)52-1155	8:00~21:00	9:00~19:00	9:00~19:00	
◎広丘支店	塩尻市大字広丘吉田1094番地7	(0263)86-2834	8:00~21:00	9:00~19:00	9:00~19:00	
◎木曾支店	木曾郡木曾町福島5340番地の1	(0264)22-2191	8:00~21:00	9:00~19:00	9:00~19:00	
◎三郷支店	安曇野市三郷明盛1077番地	(0263)77-6480	8:00~21:00	9:00~19:00	9:00~19:00	
◎豊科支店	安曇野市豊科4845番地1	(0263)72-2848	8:00~21:00	9:00~19:00	9:00~19:00	
◎穂高支店	安曇野市穂高5650番地	(0263)82-7871	8:00~21:00	9:00~19:00	9:00~19:00	
◎大町支店	大町市大町4131番地	(0261)22-0053	8:00~21:00	9:00~19:00	9:00~19:00	
◎白馬支店	北安曇郡白馬村大字北城字大新切7078番地10	(0261)72-3010	8:00~21:00	9:00~19:00	9:00~19:00	
◎長野営業部	長野市大字南長野1126番地1	(026)226-2171	8:00~21:00	9:00~19:00	9:00~19:00	
◎柳町支店	長野市大字三輪字荒屋神境1216番地1	(026)234-4143	8:00~21:00	9:00~19:00	9:00~19:00	
◎若槻支店	長野市稲田1丁目7番15号	(026)259-4220	8:00~21:00	9:00~19:00	9:00~19:00	
◎芹田支店	長野市大字稲葉字中千田沖2017番地1	(026)228-3233	8:00~21:00	9:00~19:00	9:00~19:00	
◎柳原支店	長野市大字小島137番地	(026)244-8551	8:00~21:00	9:00~19:00	9:00~19:00	
◎丹波島支店	長野市青木島1丁目35番5号	(026)285-5520	8:00~21:00	9:00~19:00	9:00~19:00	
◎川中島支店	長野市川中島町原1391番地1	(026)284-7577	8:00~21:00	9:00~19:00	9:00~19:00	
◎篠ノ井支店	長野市篠ノ井御幣川1141番地	(026)292-1080	8:00~21:00	9:00~19:00	9:00~19:00	
◎屋代支店	千曲市大字桜堂字桜田484番地3	(026)272-2181	8:00~21:00	9:00~19:00	9:00~19:00	
◎上山田戸倉支店	千曲市上山田温泉2丁目11番地	(026)275-2330	8:00~21:00	9:00~19:00	9:00~19:00	
◎須坂支店	須坂市末広町1268番地	(026)245-3300	8:00~21:00	9:00~19:00	9:00~19:00	
◎須坂南支店	須坂市墨坂4丁目11番1号	(026)246-5335	8:00~21:00	9:00~19:00	9:00~19:00	
◎中野支店	中野市中央3丁目3番17号	(0269)22-4551	8:00~21:00	9:00~19:00	9:00~19:00	
◎坂城支店	埴科郡坂城町大字坂城6610番地	(0268)82-8383	8:00~21:00	9:00~19:00	9:00~19:00	

◎印は独立行政法人住宅金融支援機構取扱店

(2023年7月1日現在)

長野銀行の概要

長野県						
店名	所在地	TEL	ATM営業時間			
			平日	土曜日	日曜日・祝日	
東信	◎上田支店	上田市中央3丁目2番23号	(0268)24-3000	8:00~21:00	9:00~19:00	9:00~19:00
	◎三好町支店	上田市中之条字女夫池100番地10	(0268)25-3060	8:00~21:00	9:00~19:00	9:00~19:00
	◎小諸支店	小諸市本町3丁目2番26号	(0267)22-1101	8:00~21:00	9:00~19:00	9:00~19:00
	◎佐久支店	佐久市中込1丁目16番地11	(0267)62-0210	8:00~21:00	9:00~19:00	9:00~19:00
	◎臼田支店	佐久市中込1丁目16番地11(佐久支店内)	(0267)62-0210	8:00~21:00	9:00~19:00	9:00~19:00
	◎岩村田支店	佐久市岩村田字下宿664番地	(0267)68-4567	8:00~21:00	9:00~19:00	9:00~19:00
南信	◎岡谷支店	岡谷市本町3丁目11番18号	(0266)22-7641	8:00~21:00	9:00~19:00	9:00~19:00
	◎岡谷北支店	岡谷市赤羽3丁目6番4号	(0266)23-9123	8:00~21:00	9:00~19:00	9:00~19:00
	◎下諏訪支店	諏訪郡下諏訪町赤砂4699番地	(0266)28-7077	8:00~21:00	9:00~19:00	9:00~19:00
	◎諏訪支店	諏訪市大字中洲3643番地1	(0266)52-6350	8:00~21:00	9:00~19:00	9:00~19:00
	◎上諏訪支店	諏訪市大字中洲3643番地1(諏訪支店内)	(0266)52-6350	8:00~21:00	9:00~19:00	9:00~19:00
	◎茅野支店	茅野市塚原2丁目11番14号	(0266)72-1234	8:00~21:00	9:00~19:00	9:00~19:00
	◎箕輪支店	上伊那郡箕輪町大字中箕輪9828番地3	(0265)79-1311	8:00~21:00	9:00~19:00	9:00~19:00
	◎伊那支店	伊那市坂下3199番地4	(0265)78-3151	8:00~21:00	9:00~19:00	9:00~19:00
	◎伊那東支店	伊那市境1103番地	(0265)73-9771	8:00~21:00	9:00~19:00	9:00~19:00
	◎駒ヶ根支店	駒ヶ根市中央20番16号	(0265)82-2141	8:00~21:00	9:00~19:00	9:00~19:00
	◎飯田支店	飯田市桜町2丁目5番地	(0265)23-0111	8:00~21:00	9:00~19:00	9:00~19:00

東京都						
東京支店	東京都千代田区内神田2丁目12番6号	(03)3258-6351				

◎印は独立行政法人住宅金融支援機構取扱店

資産運用プラザ			ローンプラザ			年金相談所				
松本	松本市渚2丁目9番38号 [本店営業部内]	☎(0120)606-740	松本	松本市渚2丁目9番38号 [本店営業部内]	☎(0120)606-520	松本	松本市渚2丁目9番38号 [本店営業部内]	☎(0120)874-230		
長野	長野市大字三輪字荒屋神境1216番地1「柳町支店内」	☎(0120)606-730	広丘	塩尻市大字広丘吉田1094番地7 [広丘支店内]	☎(0120)862-834	長野	長野市大字三輪字荒屋神境1216番地1「柳町支店内」	☎(0120)874-260		
平日:10:00~18:00			長野	長野市大字三輪字荒屋神境1216番地1「柳町支店内」	☎(0120)606-240	諏訪	諏訪市大字中洲3643番地1 [諏訪支店内]	☎(0120)874-870		
			佐久	佐久市岩村田字下宿664番地 [岩村田支店内]	☎(0120)171-878				平日:10:00~18:00	
			諏訪	諏訪市大字中洲3643番地1 [諏訪支店内]	☎(0120)606-160					

平日:10:00~18:00
土・日・祝日:10:00~17:00(12/31~1/3を除く)
※ゴールデンウィーク等臨時休業する場合がございます。

お客様サポート室

当行は、お客さまの声に対してスピーディーな対応を図るため、リスク統括部内にお客様サポート室を設置しております。

「お客様サポート室」	
郵便番号	390-8708
所在地	松本市渚2丁目9番38号 ☎0120-973-345
受付	月曜日~金曜日 9:00~17:00
Eメール	enagagin@naganobank.co.jp



店舗外ATMのご案内

所在地	設置場所	平日営業時間	土曜日	日曜日	祝日
松本市	松本合同庁舎	8:45~18:00			
松本市	松本市役所	8:45~18:00			
松本市	イオンモール松本	10:00~21:00	10:00~21:00	10:00~21:00	10:00~21:00
松本市	井上デパート	9:00~19:00	9:00~19:00	9:00~19:00	9:00~19:00
松本市	松本協立病院	8:45~18:00	9:00~17:00		
松本市	イオン南松本店	9:00~20:00	9:00~19:00	9:00~19:00	9:00~19:00
松本市	松本パルコ店	10:00~20:00	10:00~19:00	10:00~19:00	10:00~19:00
松本市	イオンタウン松本村井ショッピングセンター	9:00~20:00	9:00~19:00	9:00~19:00	9:00~19:00
松本市	松本ステーションビル	8:00~20:00	9:00~20:00	9:00~20:00	9:00~20:00
松本市	イトーヨーカドー南松本店	10:00~20:00	10:00~19:00	10:00~19:00	10:00~19:00
松本市	デリシア寿豊丘店	9:00~20:00	9:00~19:00	9:00~19:00	9:00~19:00
松本市	相澤病院	8:45~18:00	9:00~17:00		
松本市	デリシア神林店	8:45~20:00	9:00~19:00	9:00~19:00	9:00~19:00
松本市	デリシア石芝店	8:45~20:00	9:00~19:00	9:00~19:00	9:00~19:00
松本市	とをしや薬局梓川店	8:45~20:00	9:00~19:00	9:00~19:00	9:00~19:00
松本市	松本市安曇支所	8:45~20:00	9:00~19:00	9:00~19:00	9:00~19:00
松本市	日邦バルブ	9:00~18:00			
塩尻市	塩尻市役所	8:45~18:00			
塩尻市	塩尻支店広丘高出出張所	8:00~21:00	9:00~19:00	9:00~19:00	9:00~19:00
山形村	イオンタウン信州山形	9:00~20:00	9:00~19:00	9:00~19:00	9:00~19:00
山形村	アイシティ21	9:00~21:00	9:00~19:00	9:00~19:00	9:00~19:00
安曇野市	イオン豊科店	9:00~20:00	9:00~19:00	9:00~19:00	9:00~19:00
安曇野市	ベイシアあづみの堀金店	8:45~20:00	9:00~19:00	9:00~19:00	9:00~19:00
安曇野市	エルサあづみ野	9:00~20:00	9:00~19:00	9:00~19:00	9:00~19:00
安曇野市	アートタウンショッピングセンター	9:30~20:00	9:30~19:00	9:30~19:00	9:30~19:00
大町市	ザ・ビッグ信濃大町店	9:00~20:00	9:00~19:00	9:00~19:00	9:00~19:00
白馬村	ザ・ビッグ白馬店	9:00~20:00	9:00~19:00	9:00~19:00	9:00~19:00
小谷村	小谷村役場	8:45~19:00	9:00~17:00	9:00~17:00	9:00~17:00
長野市	長野県庁	8:45~19:00	9:00~19:00	9:00~19:00	9:00~19:00
長野市	長野駅	8:00~21:00	9:00~19:00	9:00~19:00	9:00~19:00
長野市	ながの東急百貨店	9:45~19:00	9:45~19:00	9:45~19:00	9:45~19:00
長野市	長野中央病院	8:45~18:00	9:00~17:00		
長野市	ながの東急ライフ	9:30~19:00	9:30~19:00	9:30~19:00	9:30~19:00
長野市	MEGAドン・キホーテ長野店	9:00~21:00	9:00~19:00	9:00~19:00	9:00~19:00
長野市	青木島ショッピングパーク	9:30~20:00	9:30~19:00	9:30~19:00	9:30~19:00
長野市	コープながの長野稲里店	9:00~20:00	9:00~19:00	9:00~19:00	9:00~19:00
中野市	イオン中野店	9:00~20:00	9:00~19:00	9:00~19:00	9:00~19:00
千曲市	ベイシア更埴店	9:00~20:00	9:00~19:00	9:00~19:00	9:00~19:00



所在地	設置場所	平日営業時間	土曜日	日曜日	祝日
坂城町	都筑製作所	9:00~18:00			
上田市	ザ・ビッグしおだ野店	9:00~21:00	9:00~19:00	9:00~19:00	9:00~19:00
上田市	イオン上田ショッピングセンター	8:45~20:00	9:00~19:00	9:00~19:00	9:00~19:00
上田市	やおふく古里店	8:45~20:00	9:00~19:00	9:00~19:00	9:00~19:00
佐久市	イオン佐久平店	9:00~20:00	9:00~19:00	9:00~19:00	9:00~19:00
佐久市	佐久支店臼田出張所	8:00~21:00	9:00~19:00	9:00~19:00	9:00~19:00
軽井沢町	軽井沢町役場	8:00~21:00	9:00~19:00	9:00~19:00	9:00~19:00
諏訪市	諏訪市役所	8:00~21:00	9:00~19:00	9:00~19:00	9:00~19:00
諏訪市	第一精密工業団地福祉センター	9:00~19:00			
諏訪市	諏訪ステーションパーク	9:00~20:00	9:00~19:00	9:00~19:00	9:00~19:00
茅野市	ビーナスライン茅野ショッピングセンター	9:00~20:00	9:00~19:00	9:00~19:00	9:00~19:00
伊那市	ベルシャインニシザワ	8:45~20:00	9:00~19:00	9:00~19:00	9:00~19:00
伊那市	伊那中央病院	8:45~20:00	9:00~17:00		
箕輪町	イオン箕輪店	9:00~20:00	9:00~19:00	9:00~19:00	9:00~19:00
駒ヶ根市	ベルシャイン駒ヶ根店	10:00~20:00	10:00~19:00	10:00~19:00	10:00~19:00
駒ヶ根市	デリシア駒ヶ根店	8:45~20:00	9:00~19:00	9:00~19:00	9:00~19:00
飯田市	イオン飯田店	9:00~20:00	9:00~19:00	9:00~19:00	9:00~19:00
飯田市	アピタ飯田店	9:00~21:00	9:00~19:00	9:00~19:00	9:00~19:00

(2023年7月1日現在)

現金自動設備設置台数

	店舗内	店舗外
設置台数	69台	56台

(2023年7月1日現在)

セブン銀行ATMのご案内

セブン銀行ATM 全国26,985台

長野県内502台 平日営業時間 0:00~24:00

(2023年6月30日現在)

ゆうちょATMのご案内

ゆうちょATM 全国31,454台 平日営業時間 8:00~21:00

(2023年3月31日現在)